

Comment coudre un tablier qui s'attache dans le dos ?

Temps de réalisation : 1h30 environ



Matériel nécessaire pour une taille 18 mois :

- du coton ou un tissu facile à laver (2 fois 40 x 45 cm pour le devant et le dos et 2 fois 40 x 20cm pour les manches)
- de l'éponge 1 fois 40 x 45cm
- 2,50m de biais (dont 5 cm de marge au cas où)
- 36 cm d'élastique plat d'environ 0,8 cm

Comment procéder ?

- 1) Imprimer les différentes parties du patron, les découper et les assembler en les scotchant en tenant compte des lettres.
- 2) Reporter les différentes parties du patron sur les tissus (sans ajouter de marge pour une taille 18 mois et en ajoutant ou retirant 1 cm pour une taille supérieure ou inférieure). Par exemple pour du **12 mois** tracer sur le patron le contour mais à 1cm du bord à l'intérieur.
Pour une taille **2 ans**, sur le papier, avant de découper tracer le contour à 1cm du bord extérieur.

Le patron du **devant gauche** ne représente que la moitié de la pièce finale. Il faut donc plier le tissu en deux et poser le patron pliure sur pliure puis reporter le contour. Lorsque vous découperez la pièce, vous découperez les deux tissus en même temps et ils seront ainsi parfaitement symétriques. N'oubliez pas qu'il faut en fait le reproduire 2 fois : une fois dans du coton, une fois dans de l'éponge.

Le patron **dos gauche** se dessine et se découpe comme le devant gauche mais il faudra découper la pliure pour obtenir 2 morceaux.

Le patron de la **manche** doit être reproduit une fois papier posé à l'endroit (recto), une fois verso. Ne pas oublier de noter les repères devant et dos sur les manches.

- 3) Poser le **devant** du coton et de l'éponge envers sur envers afin que les beaux côtés soient visibles. Assembler les deux parties en effectuant tout autour un point zig zag.



- 4) Couper 2 fois 42 cm de biais. Le coudre ensuite sur les grands côtés du **dos**. (cf photo de gauche)

Pour coudre le biais, le poser comme ci-dessous et coudre quasiment sur la pliure qui se trouve le plus au bord. Plier pour positionner correctement le biais puis le

coudre. En haut et en bas, couper les bouts qui dépassent et laisser tel quel, ils seront recouvert par la suite.



- 5) Assembler les deux parties du dos et le devant en cousant uniquement les épaules en veillant à ce que les tissus soient posés endroit sur endroit (beau côté non visible).

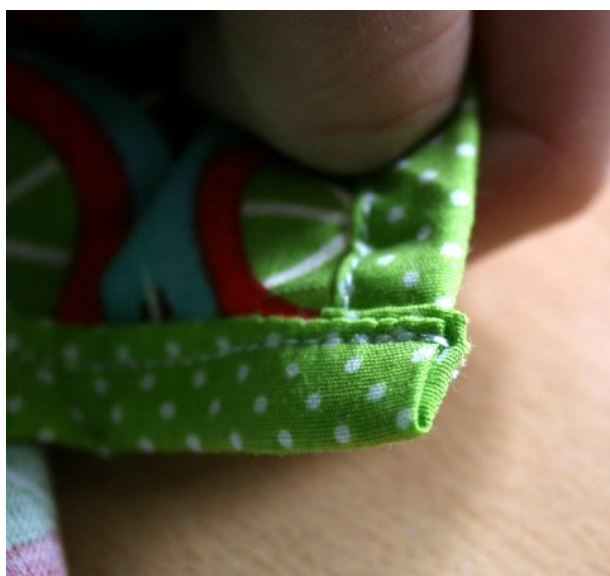


- 6) Préparer les manches, pour cela, faire un pli de 0,5 cm sur le côté droit de la manche. Refaite ensuite un deuxième pli d'1 cm (il servira d'ourlet et en même temps de passage pour l'élastique). Couper d'ailleurs 2 morceaux de 18 cm d'élastique. Avec une épingle à nourrice, passer l'élastique en veillant bien que les 2 bouts restent à l'extérieur ;-)

Froncer la manche en tirant sur l'élastique et régler à la taille que vous souhaitez. En ce qui

me concerne, je fais coïncider les extrémités de l'élastique et je les couds ensemble à environ 1,5cm du bord avec un point zig zag en faisant des aller-retours. Ensuite, je fais coulisser la couture à l'intérieur de la manche. Faire la même chose avec la deuxième manche.

- 7) Pour coudre les manches, plier en deux dans le sens de la longueur et marquer le milieu avec l'ongle sur le côté arrondi uniquement, ce n'est pas la peine de le faire sur toute la longueur. Poser ce pli sur la couture de l'épaule en veillant bien à ce que les tissus soient endroit sur endroit et que le côté du dos et du devant soient à la bonne place (cf patron et annotations). A partir du milieu et de la couture, coudre la manche avec le devant et ensuite avec le dos. Faire la même chose avec l'autre manche.
- 8) Poser l'ouvrage sur une table à l'envers. Faire coïncider le devant et le dos ainsi que les manches pour avoir une impression générale du résultat. Vous allez devoir coudre en une seule fois de l'extrémité de la manche (là où il y a l'élastique) jusqu'en bas afin que le dos et le devant soient cousu ensemble. Je vous conseille de commencer à coudre la manche à 3 cm de celle-ci et de reprendre cette partie ensuite en allant de l'intérieur vers l'élastique, la couture sera ainsi plus nette. Faire la même chose des deux côtés. Afin d'apporter plus de solidité, n'hésitez pas à effectuer un point zig zag sur les bords des tissus.



- 9) Couper un morceau de biais de 64 cm (cela correspond normalement à la longueur du bas du tablier lorsqu'il est ouvert avec 1,5 cm environ de biais qui dépasse de chaque côté.) Coudre le biais comme indiqué en 4) à la différence que vous devrez faire dépasser un petit peu les bords du biais et le plier vers l'extérieur. Quand vous retournerez le biais pour le positionner correctement, le rebord devra être rentré et cela permettra de faire un joli bord.

- 10) Couper enfin un morceau de biais de 97 cm. Le plier en 2 et marquer le pli avec l'ongle. Plier le devant pour avoir un repère pour le milieu. Positionner les deux milieux trouvés et faire remonter le biais à la main pour savoir où commencer à coudre sur un des morceaux du dos. Coudre le biais comme en 4), la longue bande de biais (qui servira de lien) sera cousue en dernier. Enfin, coudre les liens. Lorsque vous arrivez à leur extrémité (à environ 3 cm du bord), ouvrir le biais, plier un petit bout pour qu'il soit à l'intérieur de la couture et replier puis coudre.

Et voilà, vos petits peuvent manger en toute sérénité ;-)